



L'essentiel...



Inauguration de l'atelier de Jus de Fruits – Miellerie à ROSSFELD.

...de la **COCOBEN**

**Rapport d'activités de la communauté de communes de Benfeld et
environs : Septembre 2006-Septembre 2007**

P R E A M B U L E

°
° °



Esther SITTLER, Présidente de la Cocoben,
avec le Président du Conseil Général, Philippe RICHERT.

Le rapport d'activités 2006-2007 se propose, conformément au vœu du législateur, de retracer les principaux traits de l'action menée de septembre à septembre des années considérées. Ce rapport revêt une importance particulière puisque c'est le dernier de la mandature. Il est aussi l'un des plus fournis. C'est la preuve que l'intercommunalité est désormais, avec les communes, un acteur incontournable de la vie locale, au service des citoyens.

Esther SITTLER
Présidente

SOMMAIRE

1) Administration Générale.....	Page 4
2) Finances / Déchets ménagers et assimilés / SIG.	Page 5
3) Assainissement.....	Page 8
4) Jeunesse / Petite-enfance / Social / Communication / Développement local.	Page 10
5) Tourisme / Habitat / Transport / Environnement.....	Page 19
6) Economie / Parc d'Activités des Nations / Parc de matériel. ...	Page 23

1) ADMINISTRATION GENERALE

Création d'une Entente intercommunale

Cette Entente formalise le travail en commun accompli par les Communauté de communes de BENFELD & ENVIRONS, du PAYS d'ERSTEIN et du RHIN.

Esther SITTLER, Denis SCHULTZ et Robert LUSTIG ont été désignés membre de la structure pour la COCOBEN. Une réunion par trimestre permet de faire le point sur les projets en cours, comme celui de la plateforme de formation « AFPA ».

Les agents :

Amélie SCHWARTZ a déjà travaillé dans le domaine des collectivités au département du Bas-Rhin et chez Electricité de Strasbourg. Elle est titulaire d'un BTS d'assistante de direction. En charge du secrétariat et de l'accueil physique et téléphonique ainsi que de l'archivage, elle sera formée à ses nouvelles fonctions.

Départ de Christian ANDRESEN et arrivée de Jean-Claude VISSLER (détail dans la rubrique parc de matériel).

Formations :

Le personnel a suivi des formations dans ses domaines d'activités respectifs :

Formation petite enfance, marchés publics, SIG, électricité, gestes et postures, habilitation électrique...

Aide sociale :

Depuis décembre 2006, les agents peuvent adhérer au CNAS via le GAS.

Archivages :

Les locaux de la COCOBEN ont fait l'objet de travaux afin de pouvoir accueillir des archives structurées et conformes aux normes en vigueur. Une formation archiviste devait avoir lieu mais des difficultés administratives au centre de gestion l'ont retardé. Elle devrait cependant avoir lieu tout prochainement.

Les stagiaires :

Un stagiaire en informatique (Fabrice Guiot de Sélestat) et deux stagiaires (Emilie REIBEL et Eddy Zeiger), en administration générale sont venus renforcer l'équipe.

2) FINANCES/DECHETS MENAGERS ET ASSIMILES / SIG.

Vice-Président : Jacques HELFTER.



Jacques HELFTER est 1^{er} vice-président de la Communauté de Communes depuis 2001. Il a en charge les finances ainsi que la compétence déchets ménagers et assimilés ainsi que du système d'information géographique (SIG).

- DECHETS MENAGERS ET ASSIMILES.

Le taux de recouvrement des déchets ménagers et assimilés restent au-dessus de la moyenne nationale (plus de 98%).

La Communauté de communes a décidé de ne pas augmenter les tarifs pour l'année 2007 malgré une hausse incompressible de 1,84% du SMICTOM, à qui la COCOBEN a transféré la compétence.

La Présidente et le Conseil souhaitent ainsi envoyer un signal fort d'encouragement à ceux qui trient.

La facture tient compte de la situation du foyer ainsi que du tarif qui s'applique pour chaque année concernée. 202 nouveaux foyers ont été recensés, en 2006, ce qui démontre l'accroissement de la population intercommunale.

Tarifs applicables à compter du 1/1/2007 :

Part fixe BENFELD	:	75,80€
Part variable BENFELD	:	75,20€
Part fixe HORS BENFELD	:	72,10 €
Part variable HORS BENFELD	:	62,20 €

TARIFS DES PARTICULIERS (EUROS)

COMMUNE	FOYERS 1 PERSONNE	FOYERS 2 P	FOYERS 3P	FOYERS 4P ET PLUS
BENFELD	151,00	226,20	301,40	376,60
AUTRES COMMUNES	134,30	196,50	258,70	320,90

TARIFS ANNUELS DES RESIDENCES SECONDAIRES (EUROS)

BENFELD	188,60
AUTRES COMMUNES	165,40

TARIFS ANNUELS DES NON-MENAGES (EUROS) :

CATEGORIE	ACTIVITES CONCERNEES	MONTANTS	
		BENFELD	AUTRES
1	Professions libérales, labos, cabinets divers, administrations et commerçants.	236,55	233,45
2	Commerçants, entreprises, et administrations intermédiaires.	409,40	406,30
3	Restaurateurs, traiteurs, bouchers-charcutiers qui font traiteurs et assimilés.	755,10	752,00
4	Commerçants, artisans, administrations et entreprises de taille moyenne.	1100,80	1097,70
5	Structures d'accueil type collège, instituts, hôpital, entreprises de grande taille.	1792,20	1789,10
6	Gîtes, meublés, chambres d'hôtes et assimilés.	103,50	103,50



- Contentieux :

La COCOBEN a été assignée en justice par une entreprise qui estimait ne pas devoir payer la redevance des ordures ménagères notamment du fait qu'elle faisait traiter une partie de ses déchets à l'extérieur. Le juge a donné raison à la COCOBEN dont

le règlement se conforme à la loi qui dispose que l'intégralité des déchets doit être prise en compte pour un enlèvement autre que par le SMICTOM.

- **COCOBEN, Eco-collectivités.**



C'est dans le cadre de la réduction des déchets que le SMICTOM a lancé un appel aux collectivités et EPCI afin qu'ils montrent l'exemple. La charte comprend plusieurs actions pour permettre la réduction des déchets.

- **Systeme d'information géographique (SIG).**

Le Service d'information géographique est désormais opérationnel. Il fonctionne dans toutes les communes. La prochaine étape est la signature avec nos partenaires de conventions de mise à disposition pour l'exploitation de données supplémentaires. Une formation générale a été dispensée et JC VISSLER se tient à la disposition des agents pour tout complément.



3) ASSAINISSEMENT

Vice-président : Auguste SCHNAITER

Auguste SCHNAITER. Vice-Président de la Communauté de communes en charge des infrastructures de la COCOBEN depuis 2001. Il tient une permanence à la COCOBEN tous les mercredis matin de 10h à 11h00.

Les dossiers :

Le transfert de la compétence « EAU »

C'est en octobre 2006 que la Communauté de Communes a décidé de transférer intégralement la compétence « EAU » au SDEA. En conséquence, les travaux en matière d'AEP ne figurent plus au budget intercommunal. Le pouvoir de décision sur les travaux se trouvent aussi transférer au SDEA. Les maires siègent néanmoins dans une commission territoriale. Ce transfert est effectif depuis le 1/1/2007. Auguste SCHNAITER a été désigné par la COCOBEN administrateur local du SDEA.

Audit sur la compétence « assainissement »

Un audit a été réalisé sur la compétence « assainissement » de la COCOBEN. La conclusion est que le service rendu est excellent, mais à un prix plus élevé que la moyenne départementale.

Lancement d'une assistance à maîtrise d'ouvrage pour l'extension de la STEP

C'est la DDAF qui a été retenu pour faire une étude sur le projet d'extension de la STEP de HERBSHEIM en surcharge chronique.

L'enquête publique « assainissement non collectif » :

Elle a donné du fil à retordre en raison d'un commissaire-enquêteur maximaliste. Cependant, au terme de la durée légale d'enquête et nonobstant l'avis défavorable du commissaire enquêteur (injustifié puisque au-delà des prescriptions légales), le Conseil communautaire a avalisé le projet d'assainissement non-collectif.

Nouveau règlement d'assainissement :

Un nouveau règlement d'assainissement intégrant les modifications (notamment la limitation du débit de rejet) a été approuvé par le conseil de communauté. Il est téléchargeable sur www.cc-benfeld.fr

Les travaux d'assainissement :



Travaux à Benfeld

- - BENFELD, quartier de la gare 2ème tranche : Rues Loucheur, Feldgiessen, Soleil et des lilas : renforcement : 190 461€HT
- - MATZENHEIM, Rue JS BACH : renforcement : 192 928€HT
- ROSSFELD : Mise en conformité des déversoirs d'orage : 43 302€HT
- SAND : Rue du Gal LECLERC : renforcement : 180 612€HT
- KOGENHEIM : Rue des roses : renforcement : 69 222,50€HT
- KOGENHEIM : Rue d'Eufig : extension (charge commune) : 20 000€HT

4) JEUNESSE-PETITE ENFANCE-SOCIAL-COMMUNICATION- DEVELOPPEMENT LOCAL

Vice-Président : Denis SCHULTZ.



Denis SCHULTZ est Vice-Président de la Communauté de communes de Benfeld et environs en charge des affaires sociales, de la communication et de la culture depuis 2001.

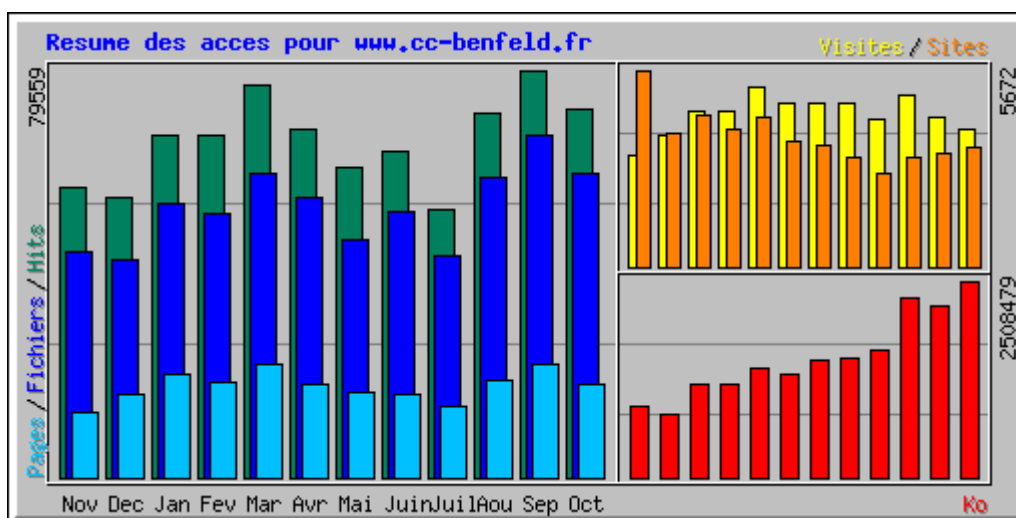
Les dossiers :

Maison intercommunale de la jeunesse et de l'insertion (MIJI).

La cession de l'ancienne trésorerie est imminente et le lancement de l'avis d'appel public à la concurrence pour les travaux suivra pour un démarrage des travaux prévus au printemps 2008. Cette maison permettra de donner à l'association Espace-Jeunes de la Cocoben un outil de travail idéal tout comme à l'association REAGIR. Les permanences de la Mission Locale y seront assurées. De même, une permanence pour l'ANPE est en cours de réflexion.

Communication

Le site internet s'est développé. Des rubriques ont été développées avec des stagiaires, notamment dans le domaine de la petite-enfance/jeunesse.



Résumé par mois										
Mois	Moyenne journalière				Totaux mensuels					
	Hits	Fichiers	Pages	Visites	Sites	Ko	Visites	Pages	Fichiers	Hits
Oct 2007	2484	2046	633	137	3448	2508479	3990	18380	59354	72045
Sep 2007	2651	2222	735	144	3285	2175965	4322	22075	66685	79559
Aou 2007	2300	1884	613	159	3154	2301833	4955	19021	58405	71325
Juil 2007	2280	1883	607	184	2677	1621229	4235	13978	43328	52459
Juin 2007	2362	1917	609	175	3162	1513073	4737	16444	51780	63800
Mai 2007	1955	1502	532	153	3498	1492016	4745	16522	46582	60624
Avr 2007	2261	1827	613	157	3607	1325570	4732	18419	54820	67834
Mar 2007	2475	1918	717	167	4315	1395510	5203	22230	59463	76737
Fev 2007	2380	1843	667	160	3951	1183400	4488	18677	51630	66656
Jan 2007	2160	1720	649	144	4367	1190988	4470	20144	53331	66977
Dec 2006	1767	1371	522	121	3869	807793	3772	16197	42529	54780
Nov 2006	1889	1473	429	107	5672	897349	3218	12884		

Le site reçoit donc plus de 4200 visites par mois, en moyenne, soit environ 140 à 150 visites par jour. Une pointe de 5203 visites en mars 2007 est à noter. Au vu des nombres de « hits », on peut considérer que le site est très bien référencé. La prochaine étape est de permettre un référencement individualisé des sites des communes, ainsi que leur développement.

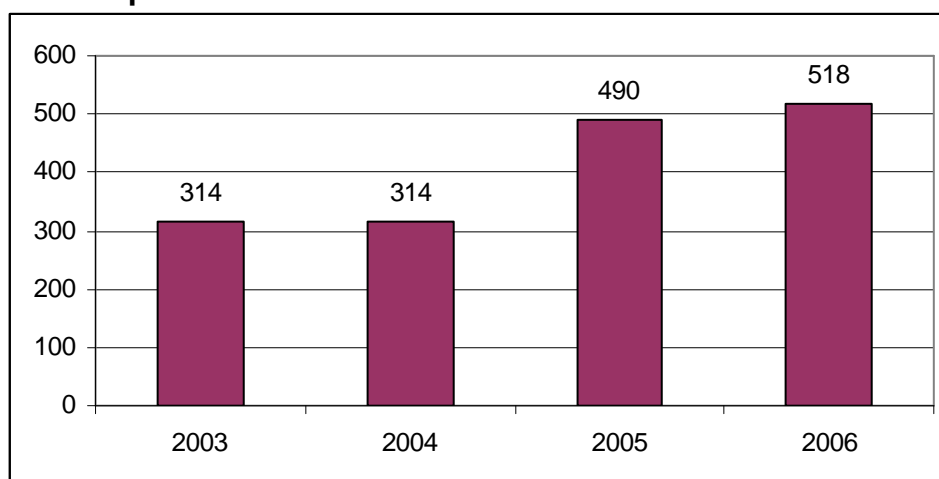
Le Relais « assistantes maternelles »

Le Relais Assistantes Maternelles de la Communauté de Communes de Benfeld et Environs couvre 11 communes, totalisant plus de 16 000 habitants. Sur le secteur, pour l'année 2006, on recense **193 assistantes maternelles en activité sur 207 listées par la PMI**, 2 assistantes maternelles sont en cessation temporaire d'activité, 3 sont en arrêt pour cause de déménagement et 9 sont suspendues, ayant repris une autre activité.

Nombre d'assistantes maternelles : 207 dont 166 inscrites au relais, soit 80,19 %.

Le nombre d'enfants accueillis par ces assistantes maternelles s'élève à **518**, soit 30 places supplémentaires par rapport à l'année précédente (488 enfants accueillis en 2005).

Nombre de places chez les assistantes maternelles de 2003 à 2006



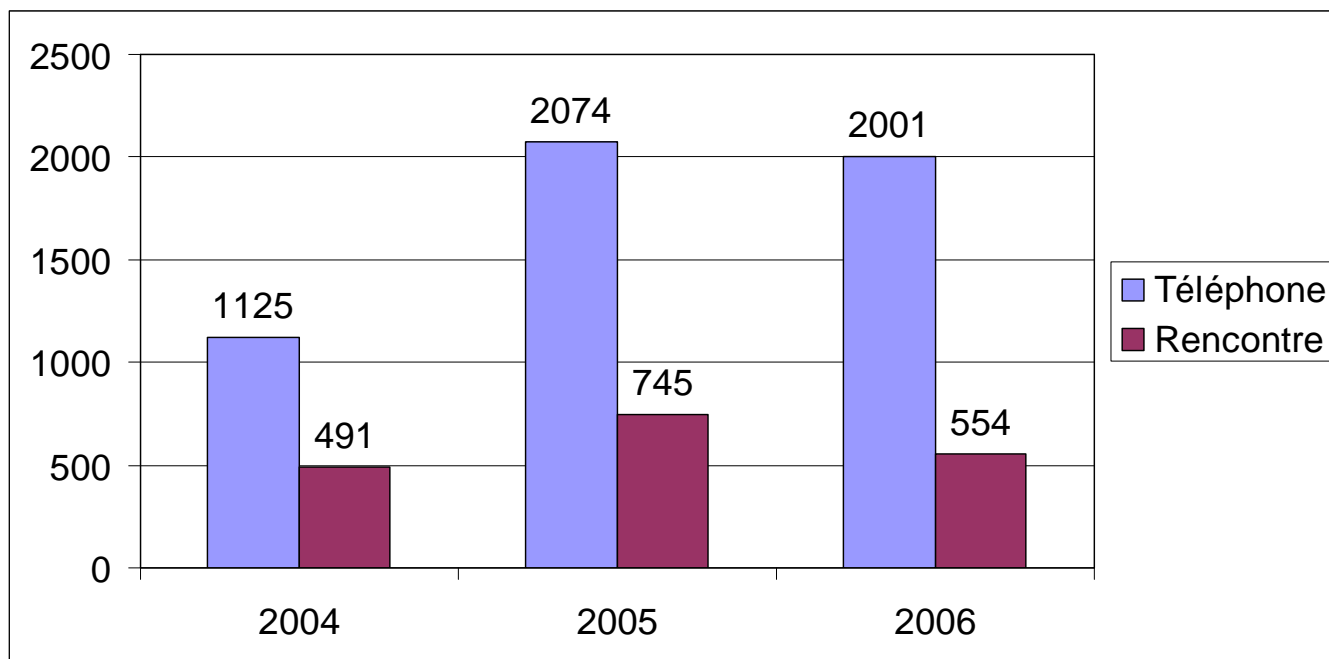
Le relais informe les parents sur l'accueil à domicile avec un maximum de garanties : il communique les places disponibles, aide dans les démarches administratives relatives à l'emploi d'une assistante maternelles (contrat, bulletin de paie, législation), informe sur les avantages financiers (aide de la CAF, réduction d'impôts), sur la qualité de l'accueil (agrément, formation, assurance civile professionnelle), propose des conseils éducatifs et relationnels pour que l'accueil se passe dans les meilleures conditions possibles.

Le relais soutient les assistantes maternelles dans l'exercice de leur profession, les aide à gérer les places disponibles par la tenue d'un fichier sans intervenir dans leur choix ou celui des parents, tient à jour la fiche individuelle de chacune des 193 assistantes maternelles, les informe sur leur statut (contrat de travail, bulletin de paie, déclaration de revenus, formation), leur offre un lieu d'écoute et de conseil pédagogique et relationnel, met à leur disposition une documentation sur l'aspect juridique et éducatif de la profession.

Pour l'année 2006, le RAM a recensé 2565 contacts au total.

Tableau de suivi des contacts par moyen

Moyen \ Année	2006
E-MAIL	182
Hors Relais	10
Rendez-vous	417
Téléphone	1819
Visite	137
Total	2565



Le relais propose :

- des ateliers d'éveil 1 à 2 fois par mois
- des réunions thématiques
- des permanences et rendez-vous
- des moments festifs

En moyenne, les ateliers d'éveil attirent une quinzaine d'assistantes maternelles (ce ne sont pas toujours les mêmes, puisque le relais organise ses ateliers dans toute la Communauté de communes de Benfeld). Des intervenants extérieurs apportent leurs savoir-faire lors des activités de musique ou d'histoire (voir les projets en annexe). Le nombre moyen de participants est d'environ une trentaine aux réunions thématiques.

Les parents participent essentiellement aux actions dites festives, moment convivial où toute la famille peut participer, puisque l'événement a lieu un jour où les enfants ne vont pas à l'école. A noter une nette progression du nombre d'enfants présents à ces moments-là, ces temps festifs rencontrent un succès grandissant.

BILAN MULTI-ACCUEIL

Reprise par la Cocoben depuis janvier 2003, la « Poussinière » propose :

- 34 places en crèche, ouverte de 7h à 18h30
- 15 places en halte-garderie, ouverte de 8h à 12h et de 14h à 18h

Depuis le 1^{er} mars 2005, un nouveau gestionnaire (ALEF) a été désigné pour gérer la structure, qui fonctionnera désormais en multi accueil avec :

- 41 places d'accueil régulier pour les 0-4 ans
- 8 places en accueil occasionnel pour les 0-6ans

La poussinière fonctionne en 4 sections, bébés, petits, moyens et grands, du lundi au vendredi de 7h à 18h30 avec possibilité de repas.

Bilan de fréquentation :

Taux de fréquentation : 71.59% soit 152 enfants accueillis en accueil régulier et 68 enfants en accueil occasionnel.

Situation de l'effectif d'enfants accueillis au 31 décembre 2006

PAR SECTION	MATIN	MIDI	SOIR
BEBES	11	9	9
PETITS	14	5	8
MOYENS	12	12	13
GRANDS	11	10	11
TOTAL	48	36	41

Actions menées au courant de l'année 2006 :

- sortie mensuelle au marché de Benfeld
- sortie à la médiathèque
- échange avec la maison de retraite
- sortie à la maison de la nature en lien avec la thématique « la terre qui rit, la terre qui pleure ».

BILAN DU CLSH/PERISCOLAIRE A BENFELD

Ouvert depuis le 01 septembre 2005, le périscolaire accueille 49 enfants, âgé de 4 à 11ans.

Le périscolaire est ouvert le lundi, mardi, jeudi et vendredi de 11h30 à 13h30 et de 16h à 18h30 les jours scolaires (accueillant uniquement les enfants issus des écoles de Benfeld.)

La structure fonctionne en Centre de Loisirs sans Hébergement durant les vacances scolaires, ouvert du lundi au vendredi de 7h45 à 18h30, ainsi que les mercredis (jours scolaires), il accueille des enfants âgés de 4 à 11 ans, issus de la communauté de Communes de Benfeld et Environs. Il est géré par l'Association Générale des Familles du Bas-Rhin.

La structure est dirigée par une directrice BAFD et quatre animatrices BAFA assurent l'encadrement des enfants.

Le périscolaire s'adresse essentiellement aux enfants scolarisés dans les écoles de Benfeld. Un circuit de ramassage fonctionnera entre 12h et 14h et à 16h à la sortie des écoles. Le ramassage se fera **durant les jours scolaires**, les lundis, mardis, jeudis et vendredis.

Horaire de ramassage dans les différentes écoles de Benfeld :

- départ : 11h35/retour 13h45 : école maternelle des Vosges
- départ : 11h45/retour 13h35 : école primaire Briand
- départ : 11h55/retour 13h55 : écoles primaire et maternelles Rohan

Une animatrice sera présente dans chaque école pour prendre en charge les enfants inscrits au périscolaire le midi et le soir

- 16h05 : école des Vosges
- 16h15 : école Briand
- 16h25 : école Rohan

Le périscolaire proposera l'aide aux devoirs pour ceux qui le souhaitent, ainsi que des jeux et activités variés en fonction de la demande des enfants.

Fréquentation :

En 2006, 64 familles inscrites, dont 32 familles qui fréquentent la structure uniquement pour le déjeuner, le soir par contre peu d'inscrits (16 familles)
Le taux d'occupation est de 60%

Moyenne mensuelle des enfants présents.

Mercredis	Vacances scolaires	Périscolaire midi	Périscolaire soir
29.3	28.5	42.8	29.3

A noter qu'à partir de septembre 2006, la présence moyenne a augmenté :

- le mercredi et vacances scolaires : 35 enfants présents
- le périscolaire midi affiche complet, 49 enfants et 36 enfants présents le soir.

BILAN PERISCOLAIRE A HUTTENHEIM

Le périscolaire de HUTTENHEIM est fonctionnel depuis la rentrée scolaire, vendredi 26 août 2005. Il est géré par l'Association Générale des Familles du Bas-Rhin.

La structure périscolaire accueille au maximum 28 enfants le midi et 19 le soir. Les enfants sont encadrés par une directrice BAFD et d'une animatrice BAFA.

Le périscolaire est ouvert tous les jours scolaires (lundi mardi jeudi vendredi), les enfants sont pris en charge à la sortie de l'école à 11h45 pour aller manger à la salle polyvalente et ramenés à 13h30 puis recherchés à 16h où ils sont accueillis dans la salle bibliothèque + une salle de classe de l'école primaire. Le départ du soir est échelonné entre 17h et 18h30.

Durant ce temps un accompagnement aux devoirs leur est proposé ainsi que des jeux (intérieurs et extérieurs) ou des activités manuelles...

Les mercredis et vacances scolaires, les enfants auront la possibilité d'aller au CLSH à Benfeld.

Le taux d'occupation est de 60%

Portage de repas à domicile

Afin de satisfaire une demande notamment auprès des personnes âgées ou en attente d'une demande diététique particulière, la Cocoben a mis en place un service de portage de repas en partenariat avec l'ABRAPA (association bas-rhinoise d'aide aux personnes âgées). Le service qui avait déjà progressé de 45% en 2005 avec 5610 repas livrés a une nouvelle fois connu une hausse significative de 36% avec un total de 7665 repas livrés en 2006. Avec ainsi une moyenne journalière de plus de 34 repas, ce service dépasse donc largement son objectif initial de 15 repas/jour.

Plateaux d'évolution

Les communes sont presque toutes équipées ou l'équipement existant a été repris par la COCOBEN. La commune de KOGENHEIM est en cours d'équipement.

Le succès de ces plateaux est réel.

CILSPD

Le groupe de travail local se rencontre plusieurs fois par an pour échanger et réfléchir. Des actions en faveur de la parentalité ont été initiées et sont menées par la section locale de l'AGF. Un guide « qui fait quoi » à destination des personnels des communes et des professionnels concernés est en cours d'élaboration.

Cinéma REX

Le cinéma REX, géré par l'association ERSTEIN-CINEMA, offre 171 places au centre-ville de BENFELD dans d'excellentes conditions de confort (climatisation, son numérique SRD...). Le bilan pour 2006 fait état de 16812 entrées payantes, soit un gain de 18,5% par rapport à 2005. La moyenne hebdomadaire des séances se monte à 11,09 (contre 10,31 en 2005 et 9,88 en 2004) alors que le cahier des charges de la COCOBEN en demandait 5 au minimum. De même, le REX a été ouvert 50 semaines alors que le cahier des charges de la COCOBEN en demandait 44 au minimum. Enfin, malgré l'érosion constatée depuis 2005, la délocalisation d'une des séances de « connaissances du monde » a été maintenue.

Gendarmerie :

Projet intercommunal par excellence, c'est la communauté de communes qui a cédé les terrains d'assiette nécessaires de près de 70 ares à la réalisation de cette gendarmerie plus fonctionnelle et plus grande pour accueillir un effectif croissant de gendarmes. Le conseil de communauté a décidé de confier à la SIBAR (société immobilière du Bas-Rhin) la construction et la gestion de la nouvelle gendarmerie. Le terrain d'assiette a désormais été racheté par la SIBAR. Les travaux doivent démarrer sous peu.

Plateforme de formation pour adultes

La COCOBEN s'est vue déléguer la compétence « soutien aux actions favorisant la formation et l'insertion professionnelles » pour réaliser une plateforme de formation pour adultes. Ce projet est toujours en cours de négociation avec les différents partenaires.

Création d'une unité Alzheimer à BENFELD

La COCOBEN soutient ce projet. Elle a acquis dans ce cadre un hectare de terrain pour près de 137 000€ afin de le mettre à disposition de la future unité Alzheimer. L'emplacement est dans le prolongement de l'actuelle villa JAEGER.

5) TOURISME-HABITAT-TRANSPORTS-ENVIRONNEMENT



Vice-Président : Claude
WISSENMEYER.

Claude WISSENMEYER, Vice-Président depuis 2001 a en charge les compétences tourisme, habitat, pistes cyclables et environnement.

Les actions du 30/9/2006 au 30/9/2007 :

- Embauche d'un agent touristique « Grand Ried »

Marie-Hélène HERMANN a été embauchée par la CDC du RHIN mais se trouve à disposition de la Communauté de communes de Benfeld et environs, de Sundhouse, de Marckolsheim et du Pays d'Erstein afin de mettre une stratégie globale en matière de tourisme sur le secteur du Grand Ried. Un comité de pilotage a été monté à cet effet.

L'axe majeur de travail a été la révision du fonctionnement global de l'entité touristique Grand Ried. Au comité de Pilotage qui a été créé se sont ajoutés 3 groupes de travail autour des thèmes de la coordination des offices de tourisme, de la promotion – communication et des brochures Grand Ried ainsi qu'un Comité Technique. Les projets fleurissent. Par exemple, en terme de fédération, un extranet Grand Ried va voir le jour dans les prochaines semaines via l'extranet du RésOT Alsace. Aussi, sous la houlette de l'Association Rhin Vivant, une carte touristique transfrontalière est en cours de réflexion – conception.

A côté de ces grands projets d'autres actions ont été réalisées comme la rencontre de plus de 20 prestataires hébergeurs – restaurateurs.

- **Atelier Miellerie-Jus de fruits : ça marche !**

D'un coût de 350 000€, l'atelier tourne à plein rendement pour ce qui concerne les pommes et a permis de susciter de nouvelles vocations pour le miel.

Inauguré par le président du Conseil général, Philippe RICHERT, le député Antoine HERTH et Mme SITTLER, en présence de nombreux maires de la Communauté de communes, de la conseillère régionale Danièle MEYER,

L'atelier fonctionne grâce à la participation active des arboriculteurs de Benfeld et environs et de l'amicale des apiculteurs du Centre-Alsace.

Les écoles visitent également de manière régulière cette réalisation exemplaire de l'intercommunalité.



Dégustation de jus de pommes à l'atelier.

- **Pistes cyclables :**



Les travaux pour la piste cyclable BENFELD-ROSSFELD sont lancés.

Cette piste en site propre devrait avoir une longueur d'environ 2,7 km pour un coût estimé à 491 000 € avec une aide départementale de 28%.

TAXI A LA CARTE : INTER'TAXI BILAN 2006-2007

BILAN 3^e année : 1er juin 2006 – 31 mai 2007

Nombre total de courses/personnes transportées :

1196 soit -22 %

dont 1196 courses à 2€ et 0 course à 3 € (après 18h)
(rappel 1^{ère} année : 1148 ; 2^{ème} année : 1545)

Flux bourg-centre – communes : 902 courses

Flux inter-communes : 100 courses

Flux intra-communes : 194 courses (dont 188 intra bourg-centre)

Nombre de KM parcourus : 5.400

Coût total - déficit à la charge de la COCOBEN

12.352,76 € (total exploitation) – 2.392 € (participation usagers) = 9.960,76 €

Charge nette COCOBEN :

9.960,76 € - 3.705,83 € (subvention Conseil Généra) = 6.254,93 €

Motif des courses :

	2006-2007	2005-2006	2004-2005
Visite (amis, famille,...):	12%	20%	42 %
Courses :	45%	40%	24 %
Autres :	17%	18%	18 %
Médecin :	23%	20%	14 %
Démarches adm. :	3%	2%	2 %

Nombre de véhicules en circulation :

Groupement de 4 sociétés de transport totalisant 9 véhicules mobilisables, dont 1 TPMP (Transport de Personnes à Mobilité Réduite). Organisation de la prise en charge par roulement hebdomadaire entre les différentes sociétés (via basculement

automatique du numéro de téléphone unique Inter-Taxi), avec entraide en cas de demande importante.

SUBVENTIONS INTERCOMMUNALES DE MISE EN VALEUR DU PATRIMOINE BATI :

Dans les périmètres dits anciens de chaque commune, la Communauté de communes participe à l'amélioration de l'esthétique des communes. Les habitants ont la possibilité de toucher une subvention pour le ravalement de leurs façades sous certaines conditions.

Pour 2005, 12 dossiers ont été instruits et 8 461,71€ versés. Et pour 2006, 21 dossiers déjà avec un versement de 15 329,40€. Cette politique intercommunale obtient un franc succès bénéfique à l'esthétique générale des communes. Pour information, depuis 4 ans et demi que fonctionne ce service, 101 dossiers ont été instruits et 70 629,84€ accordés aux particuliers.

D'autre part l'ARIM Alsace-DOMIAL conseille les particuliers désireux de faire des travaux dans leur résidence principale et dans les dépendances ou commerces destinés à la location. Une permanence a lieu à la COCOBEN tous les mardis. Cette prestation est facturée 9570€ par an à la COCOBEN par l'ARIM Alsace-DOMIAL qui dépêche un architecte conseil sur place pour évaluer la pertinence de l'opération et optimiser le projet.

Tourisme :

Une étude a été menée pour permettre à l'office de tourisme de s'implanter dans l'hôtel de ville de BENFELD.

Visite africaine

Une délégation africaine (Afrique du Sud) s'est rendue à la COCOBEN où Mme SITTLER a expliqué la fonction de l'intercommunalité à la française, en présence de Denis SCHULTZ.

6) ECONOMIE - PARC D'ACTIVITES DES NATIONS-PARC DE MATERIEL



Vice-président : Robert LUSTIG.

Robert LUSTIG est Vice-Président depuis 2002 a en charge la compétence économie-Parc d'activités des Nations ainsi que le parc de matériel.

Les actions entreprises :

Travaux accomplis dans le Parc d'Activités des Nations:

- Implantation de l'éclairage public dans la troisième phase
- Voirie définitive de la rue d'Espagne
- Voirie définitive des rues de la deuxième tranche

Cessions de terrains :

La société **DELICE de CAFE** s'est rendue propriétaire d'une parcelle de près de 20 ares. La société **LOCATP** également pour une surface supérieure à 30 ares tout comme la **SCI FIRST PARK** qui acquiert le lot n°6.

La première s'occupe de distribution, maintenance de machines à café. La seconde a pour objet la location de matériel pour les travaux publics et enfin la troisième se propose d'implanter dans la zone un hôtel d'entreprises. Au total, près de 240 000€ de recettes sont attendues par ces seules cessions.

De nombreuses demandes sont gérées par la Commission « économie ». Les critères et les aléas économiques font en sorte que les implantations se font de manière réfléchie.

Par ailleurs, le SDEA est désormais pleinement implantée dans le Parc des Nations.

Extension du Parc intercommunal des Nations

Une demande a été faite au maire de SAND, dans le cadre de la réalisation d'un PLU sur la commune. Pour l'instant ce point est encore en devenir.

PARC DE MATERIEL :

Un nouvel agent de parc de matériel

Depuis le 30 juin 2007, Jean-Claude VISSLER, vient en remplacement de Christian ANDRESEN, démissionnaire. Longtemps technicien réseau, cet agent gère désormais le parc de matériel qui tendra à augmenter dans les prochaines années.

Jean-Claude VISSLER a d'ailleurs informatisé les plannings des réservations afin d'en assurer un meilleur suivi.

Un nouveau règlement de parc de matériel

Le nouveau règlement a été approuvé en décembre 2006. Il formalise un certain nombre de changements comme la possibilité de réserver la totalité des chapiteaux pour une seule manifestation. Le règlement est téléchargeable sur le site www.cc-benfeld.fr

Nacelle

Des nouvelles formations CACES 1B ont été réalisées pour une dizaine d'agents. Ainsi, ils pourront utiliser au mieux la nacelle mise à leur disposition. Un recyclage pour 17 agents est en cours.

Chapiteaux :

Une bâche de toit a été entièrement remise en état. Une autre bâche a également été réparée. Une gouttière a été acquise afin de permettre la jonction des quatre chapiteaux d'un seul tenant.

Enquête :

Une enquête auprès des communes et des principales associations utilisatrices a été lancée pour définir les besoins afin d'y répondre au mieux par l'extension du parc de matériel.

Atelier intercommunal

La construction de l'atelier intercommunal doit permettre le stockage du parc de matériel actuel (qui est disséminé sur le territoire dans des locaux inadaptés et saturés) sur un site unique à BENFELD. Cette réalisation est aujourd'hui la condition

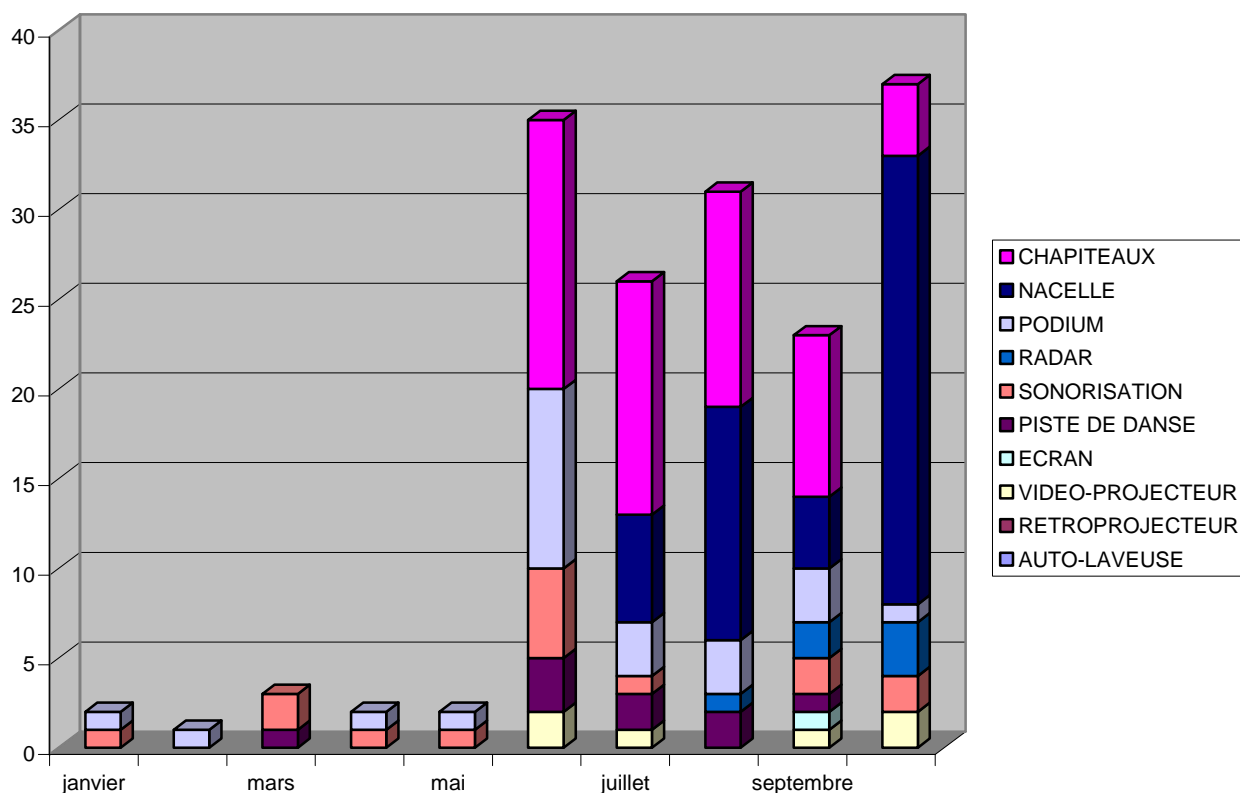
au développement attendu du parc de matériel. Les travaux devraient s'achever à la fin de cet hiver.

Radars préventif :

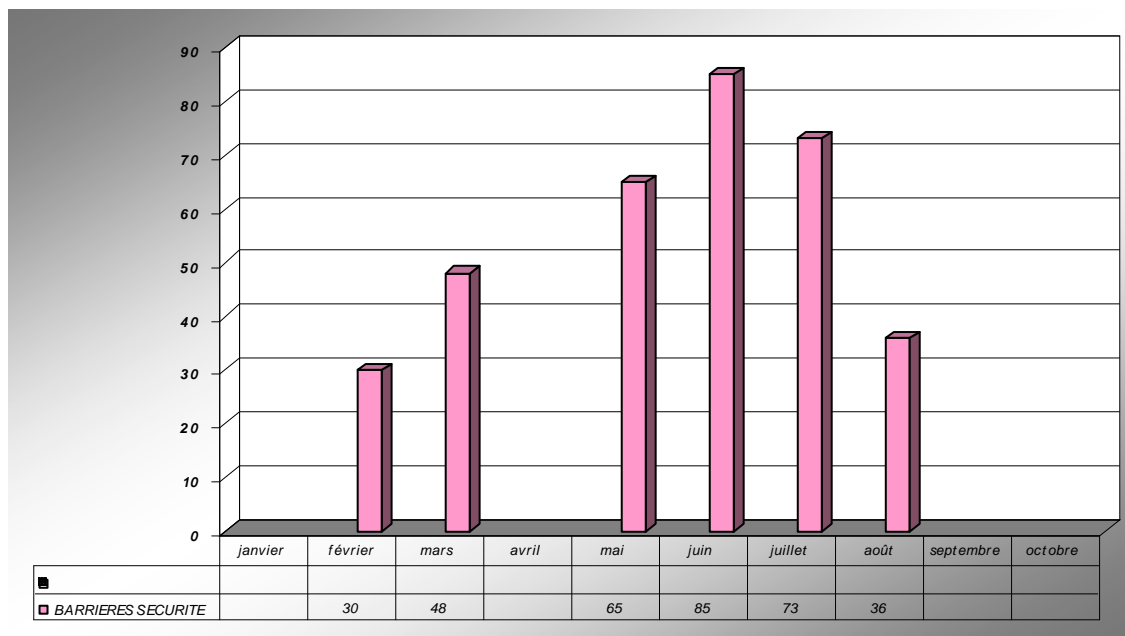
Acheté en octobre 2006, pour 3884€, le radar préventif est très demandé.

Il est mis à la disposition des communes en moyenne pour une durée de 15 jours, en fonction des besoins. A l'issue, Jean-Claude VISSLER, réalise une synthèse de l'exploitation des données avec les agents communaux. Ces derniers ont d'ailleurs reçu une formation dédiée. Actuellement, 8 communes ont déjà utilisé ce nouveau matériel qui permet de connaître de manière détaillée le comportement routier de nos concitoyens en fonction des routes.

Statistiques des sorties du Parc de matériel, en nombre (hors barrières):



Statistiques des sorties des barrières de sécurité (2007) :



Crédits photos :

Philippe GRUSSENMEYER, Gilles PETITDEMANGE.

Retrouvez la Cocoben sur www.cc-benfeld.fr

ANNEXE 1 : LES DELEGUES DE LA COMMUNAUTE DE COMMUNES

Délégués titulaires (p)=Présidente (vp)=Vice-Président	Délégués suppléants	Commune
Robert LUSTIG (vp)	Daniel WALTER	Benfeld
Emilie UHL	Michelle SCHWEMLING	Benfeld
Eric MAYER	Virginie HERRMANN	Benfeld
Jean-Paul BAUMANN	Carole BUTSCHA	Benfeld
Daniel MESSMER	Paul WEISS	Benfeld
Esther SITTLER (p)	Maurice SCHMITT	Herbsheim
Robert SCHNEIDER	Odile BRUN	Herbsheim
Auguste SCHNAITER (vp)	Jean-Jacques BREITEL	Huttenheim
Michel MEUNIER	Jacques GRUNENWALD	Huttenheim
Bernard WEBER	Bernard PFLEGER	Huttenheim
Lydie SIPP	Marcel FELTZ	Kertzfeld
Fernand BURCKEL	Armand HURSTEL	Kertzfeld
Gaston SCHMITT	Jean-Pierre SCHMMITT	Kogenheim
Francine FROMENT	Joseph KIRSTETTER	Kogenheim
Michel KOCHER	Laurent JEHL	Matzenheim
Martine LIMACHER	Marianne MULLER	Matzenheim
Jean-Claude ROHMER	Daniel KOEHLER	Rosfeld
Jean-Marie GRUNERT	Germain HOLTZ	Rosfeld
Denis SCHULTZ (vp)	Bernard LE CLERC	Sand
Jean-Paul BRUGGER	Marie-Odile HERT	Sand
Roger KIEFFER	Valérie DEMONFAUCON	Sermersheim
Rémy WILLMANN	Marie-Thérèse GEORGE	Sermersheim
Claude WISSENMEYER (vp)	Gérard FEIST	Westhouse
Suzanne WENDLING	Didier WEHRLI	Westhouse
Jacques HELFTER (vp)	Christiane SPITZ	Witternheim
Léon HAAG	Jean-Georges CHRIST	Witternheim

ANNEXE 2 : Le personnel de la communauté de communes.

Noms	Fonction
Philippe GRUSSENMEYER	Directeur général des services
Claude LEFEVRE	Directeur général des services adjoint
Gilles PETITDEMANGE	Agent de développement
Huguette GILG	Secrétaire/accueil
Amélie SCHWARTZ	Secrétaire/accueil (à/c 1.10.2007)
Annick KASDEPKA	Facturation des déchets ménagers/accueil
Catherine KERN	Responsable du RAM
Jean-Claude VISSLER	Gestion du parc de matériel
Denise KIRSTETTER	Chargée du nettoyage